



ТЕХНИЧЕСКИЙ ПАСПОРТ

СЕРИИ GRS, TRS

ЦИРКУЛЯЦИОННЫЕ НАСОСЫ

Благодарим за покупку. Пожалуйста, перед началом эксплуатации данного устройства внимательно прочитайте инструкцию по эксплуатации и сохраните её для последующего обращения.

Спасибо, за выбор нашей продукции!
ООО "САН МАСТЕР"



Наш адрес: 117545, г. Москва,
ул. Подольских курсантов, владение 9 Б
www.smartgrp.ru

Комплектация

- Насос – 1 шт.
- Технический паспорт – 1 шт.
- Сгон с накидной гайкой - 2 шт. (размер в зависимости от модели)
- Упаковка – 1шт.

1. Характерные условия применения

Предназначены для быстрой циркуляции воды в круговых трубопроводах горячего водоснабжения и в системах перекачки промышленных вод (системах кондиционирования, охлаждения)

2. Расшифровка условного обозначения насоса

GRS – Серия

Bz – Бронзовый корпус насоса

25 – Размер выходных отверстий

4 – Максимальный напор, м (в метрах)

3. Технические характеристики

Режим работы - продолжительный

Температура жидкости: -10С~+110С

Температура окружающей среды: до 40С

Максимальное рабочее давление: 6bar

Максимальная производительность: 35 – 170 л/мин (в зависимости от модели)

Максимальный напор: 4 - 11м (в зависимости от модели)

Питание: 220В/50Гц.

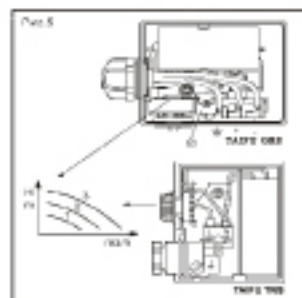
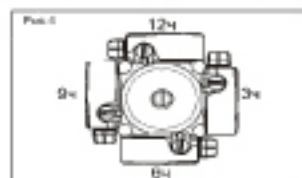
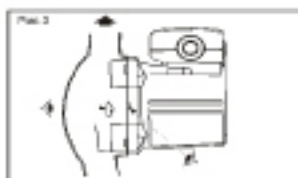
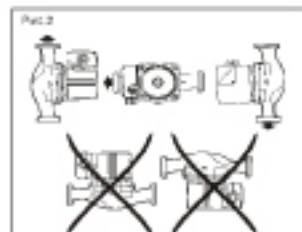
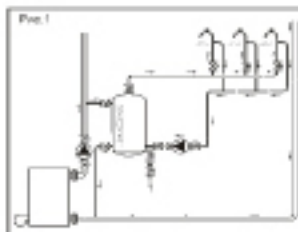
Корпус насоса: бронза или чугун

Крыльчатка: пластик

Вал: керамика

ВНИМАНИЕ: Подшипники насоса смазываются водой, поэтому его не допускается включать без воды более чем на 10 секунд

Тип	Масс. Подъем	Тип	Масс. Подъем
GRS 15/4-1	4 м	GRS 15/4	4м
GRS 15/6-1	6 м	GRS 15/6	6м
GRS 25/4-1	4 м	GRS 25/4	4 м
GRS 25/6-1	6 м	GRS 25/6	6 м
GRS 25/8-1	8 м	GRS 25/8	8 м
GRS 32/4-1	4м	GRS25/11	11 м
GRS 32/6-1	6м	GRS 32/4	4 м
GRS 32/8-1	8м	GRS 32/6	6м
GRS-Bz15/6-1	6 м	GRS 32/8	8м
GRS-Bz25/6-1	6 м	GRS-Bz15/6	6 м
GRS 40/8F	8м	GRS-Bz25/6	6м
		GRS32/10F	10м



ГАРАНТИЙНЫЙ ТАЛОН
на насосное оборудование

Настоящий талон дает право на гарантийный ремонт оборудования при соблюдении правил установки, эксплуатации и технического обслуживания, изложенных в руководстве по эксплуатации приобретенного оборудования.

Отметка о продаже
(заполняется в магазине):

Наименование изделия _____ Номер _____

Название торговой организации _____

Адрес торговой организации _____

Подпись продавца _____ Дата продажи _____

Печать
торговой
организации

С правилами установки и эксплуатации
ознакомлен, претензий к комплектации
и внешнему виду не имею.
Инструкция получена.

Подпись покупателя _____

Убедительно просим Вас внимательно изучить инструкцию по эксплуатации и проверить правильность заполнения гарантийного талона. При вводе в эксплуатацию оборудования представителями специализированной монтажной организации должна быть сделана соответствующая запись в гарантийном талоне.

**Отметка об установке
(заполняется при запуске оборудования):**

Название монтажной организации _____

Дата установки _____

Ф.И.О. мастера _____

Печать
монтажной
организации

Настоящим подтверждаю, что оборудование введено в эксплуатацию,
Работает исправно, с правилами техники безопасности и эксплуатации ознакомлен:

Подпись владельца _____

Условия гарантийного обслуживания

Требования потребителя, соответствующие законодательству РФ, могут быть предъявлены в течение гарантийного срока. Срок действия гарантии 12 месяцев со дня продажи. Для подтверждения покупки оборудования в случае гарантийного ремонта или при предъявлении иных предусмотренных законом требований необходимо иметь полностью и правильно заполненный гарантийный талон, и оригинал финансового документа, подтверждающего покупку. Неисправное оборудование (части оборудования) в течение гарантийного периода ремонтируется бесплатно или заменяется новыми. Решение вопроса о целесообразности замены или ремонта остается за службой сервиса. Замененное оборудование (детали) переходит в собственность службы сервиса. Гарантийные обязательства не распространяются на оборудование, получившее повреждения или вышедшее из строя в результате:

- неправильного электрического, гидравлического, механического подключений;
- использования оборудования не по назначению или не в соответствии с руководством по эксплуатации;
- запуска насосного оборудования без воды (или иной предусмотренной инструкцией по эксплуатации, перекачиваемой жидкости);
- использования насосного оборудования в условиях несоответствующих допустимым.
- использования насосного оборудования при температуре жидкости выше: +110С
- использования насосного оборудования при давлении превышающем 6 bar.
- транспортировки, внешних механических воздействий;
- несоответствия электрического питания соответствующим Государственным техническим стандартам и нормам;
- затопления, пожара и иных причин, находящихся вне контроля производителя и продавца;
- дефектов систем, с которыми эксплуатировалось оборудование;

• ремонта, а также изменения конструкции изделия лицом, не являющимся уполномоченным представителем организации сервиса.

Продавец и сервисная организация не несут ответственности за возможные расходы, связанные с монтажом и демонтажем гарантийного оборудования, а также за ущерб, нанесенный другому оборудованию, находящемуся у покупателя, в результате неисправностей (или дефектов), возникших в гарантийный период. Срок осуществления гарантийного ремонта или обмена оборудования определяется при приемке.

Диагностика оборудования (в случае необоснованности претензий к его неработоспособности и отсутствия конструктивных неисправностей) является платной услугой и оплачивается клиентом. После истечения гарантийного срока авторизованный сервисный центр готов предложить Вам свои услуги по техническому обслуживанию оборудования в соответствии с действующим прейскурантом цен. Поставка оборудования в сервисный центр осуществляется покупателем.

